

CENTRE D'ART GWINZEGAL

Livret visiteur

DE LA CÔTE

Aurore Bagarry
14/02 - 8/06

DE LA CÔTE, UNE EXPOSITION D'AUORE BAGARRY

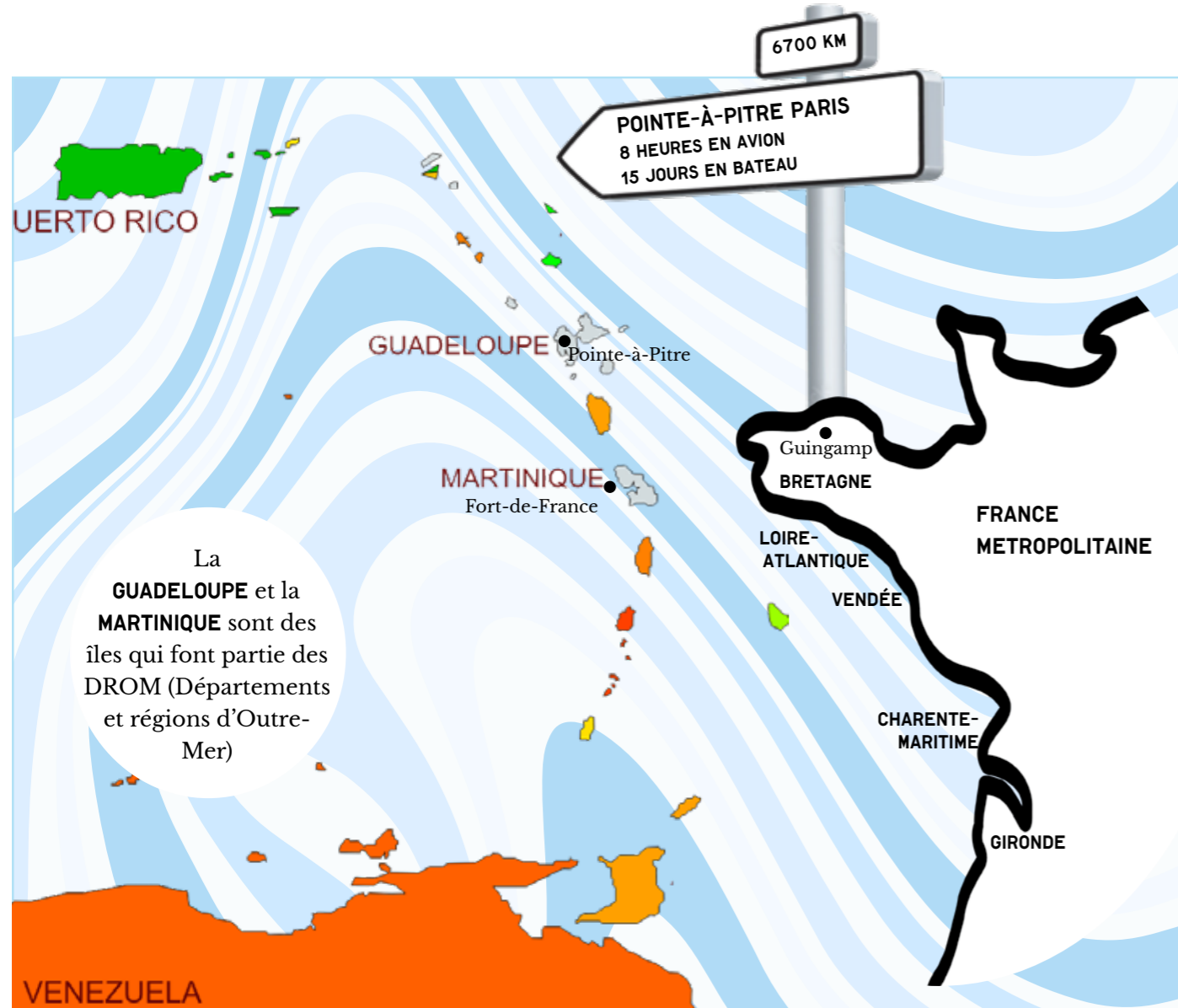
Née en 1982, elle vit et travaille à Rennes.

Aurore Bagarry est diplômée des Gobelins en 2004 et de l'ENSP d'Arles en 2008. Elle explore depuis plus de 15 ans les **PAYSAGES NATURELS**. Elle a photographié les **GLACIERS DES ALPES**, le **LITTORAL* ROCHEUX** de la Manche et de la Bretagne jusqu'aux côtes mystérieuses de la Martinique et de la Guadeloupe.



Photographie d'Aurore Bagarry prise par Guillaume Cosson

Le travail d'Aurore Bagarry s'inspire de pratiques photographiques du XIX^e siècle, comme les **TYPLOGIES** (regroupement d'objets, de formes ou de scènes par catégories selon des critères spécifiques) et les **INVENTAIRES***. **SES IMAGES, À LA FOIS ESTHÉTIQUES ET DOCUMENTAIRES, UTILISENT LE LITTORAL COMME TOILE DE FOND POUR RÉFLÉCHIR SUR LE TEMPS, MONTRANT À LA FOIS LES CHANGEMENTS LENTS ET LES TRANSFORMATIONS RAPIDES D'AUJOURD'HUI.**



Le ***LITTORAL** est la zone de contact entre la terre et la mer.

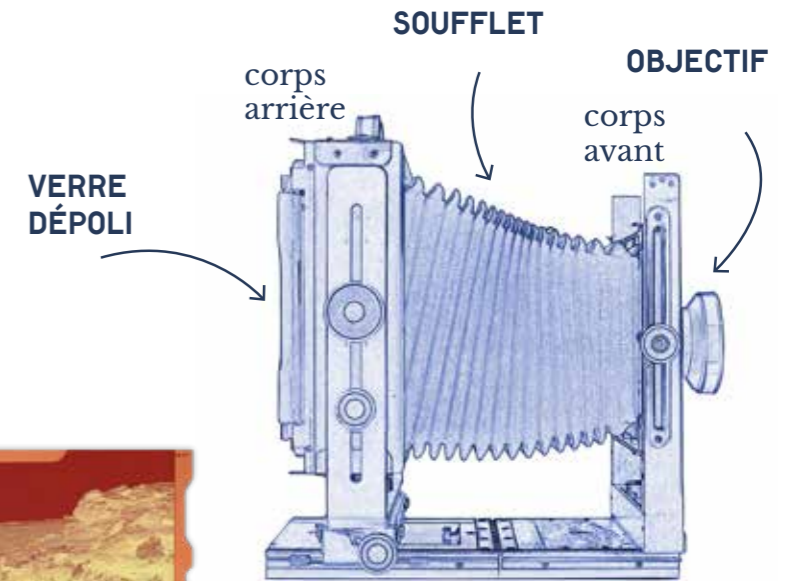
Un ***INVENTAIRE** consiste à détailler, compter et ordonner un ensemble de biens ou d'objets.

Le ***POINT DE VUE** désigne l'angle et la position du photographe.

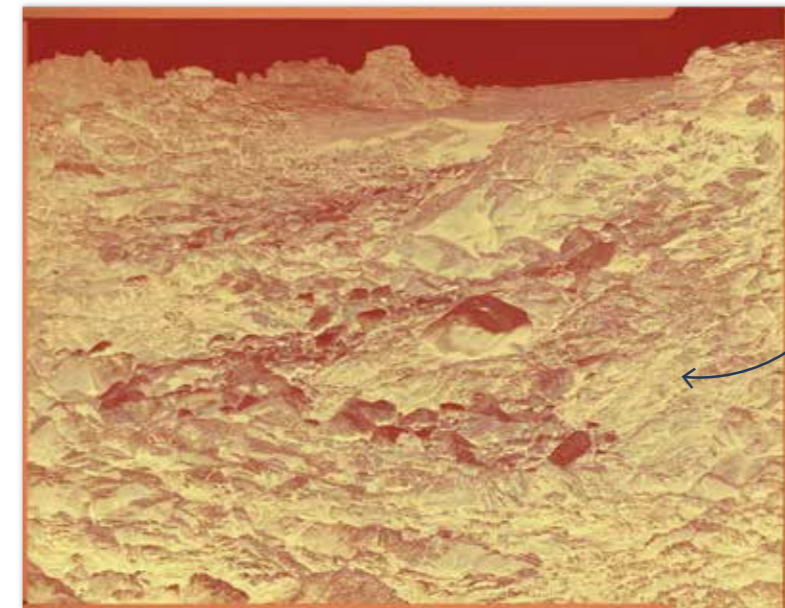
L'UTILISATION DE LA CHAMBRE PHOTOGRAPHIQUE IMPOSE UN RYTHME DE TRAVAIL LENT ET CONTEMPLATIF

POUR PHOTOGRAPHER AUORE BAGARRY UTILISE UNE CHAMBRE PHOTOGRAPHIQUE. C'est un appareil photo qui se compose de deux parties, le corps arrière sert à viser et le corps avant supporte l'objectif.

Pour faire une image on glisse un négatif dans le corps arrière. Il mesure 10 x 12 cm, cela donne des images avec beaucoup de **DÉTAILS** et de **PRÉCISIONS**.



Plan film négatif couleur



Cette image est en négatif, les contrastes sont inversés !

Sauras-tu retrouver dans la salle d'exposition son positif ?

C'EST LE MOMENT...

Pour réaliser ses images, **AUORE BAGARRY** marche beaucoup pour trouver le bon **POINT DE VUE***. Il faut **OBSERVER LE PAYSAGE**, ses formes, ses couleurs, et parfois grimper sur les rochers ou s'aventurer sur les flancs escarpés des falaises. Puis, il faut **ATTENDRE** le bon moment, quand la mer n'est plus là, quand le vent s'est calmé, quand la lumière est douce. Pendant tout ce temps on entend le cri des goélands, le bruit des vagues et des galets, on voit apparaître de nouvelles formes de couleurs, les algues, et les roches. Il faut se lever tôt parce que la lumière est plus belle le matin ; et attendre, emmitouflée dans un épais manteau, le lever du soleil. Lorsqu'enfin **C'EST LE MOMENT**, Aurore appuie sur le déclencheur.



Photographie d'Aurore Bagarry prise par Guillaume Cosson

CETTE PHOTOGRAPHIE A ÉTÉ PRISE EN GUADELOUPE, SUR LE VOLCAN DE LA SOUFRIÈRE. LE CLIMAT TROPICAL ET HUMIDE DE L'ÎLE, ASSOCIÉ À LA FERTILITÉ DES SOLS VOLCANIQUES, FAVORISE UNE VÉGÉTATION LUXURIANTE !

Sauras-tu reconnaître quelques éléments de la flore qui le recouvre ? Deux intrus se sont glissés parmi les propositions...



FOUGÈRES ARBORESCENTES



CHÊNE



MOUSSE



BROMÉLIACÉES



ANANAS MONTAGNE



MARGUERITE



TAPIS DE SPHAIGNES MULTICOLORES



VERT OLIVE



TERRACOTTA



ROUGE PRUNE



BLEU GRIS



NOIR



JAUNE MOUTARDE



LAVANDE



BRIQUE



MARRON



VERT D'EAU



CARAMEL



VERT KAKI



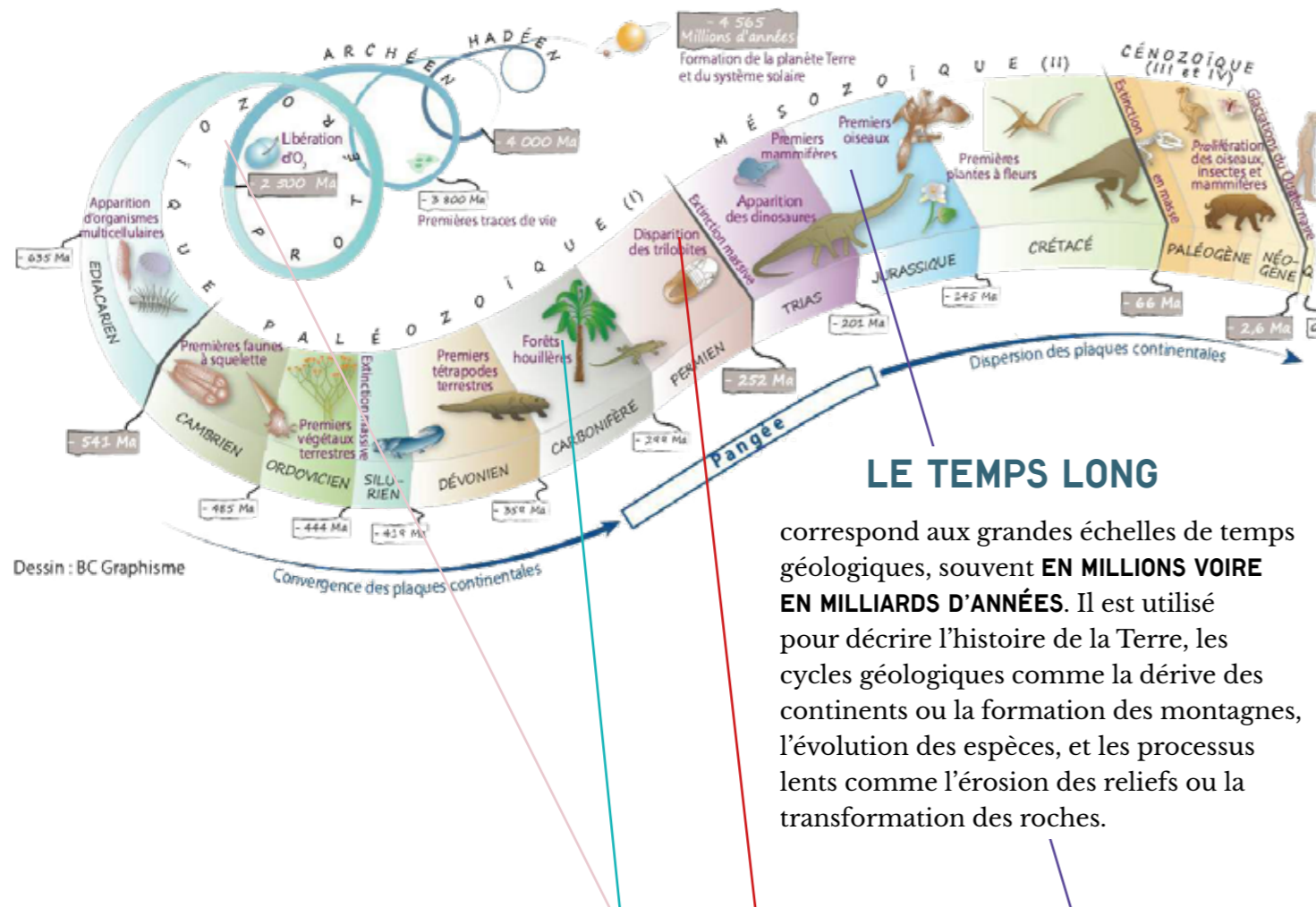
ROSE SAUMONÉ



La variété de nuances de couleurs qui composent cette photographie est extraordinaire !



LES TEMPS GÉOLOGQUES



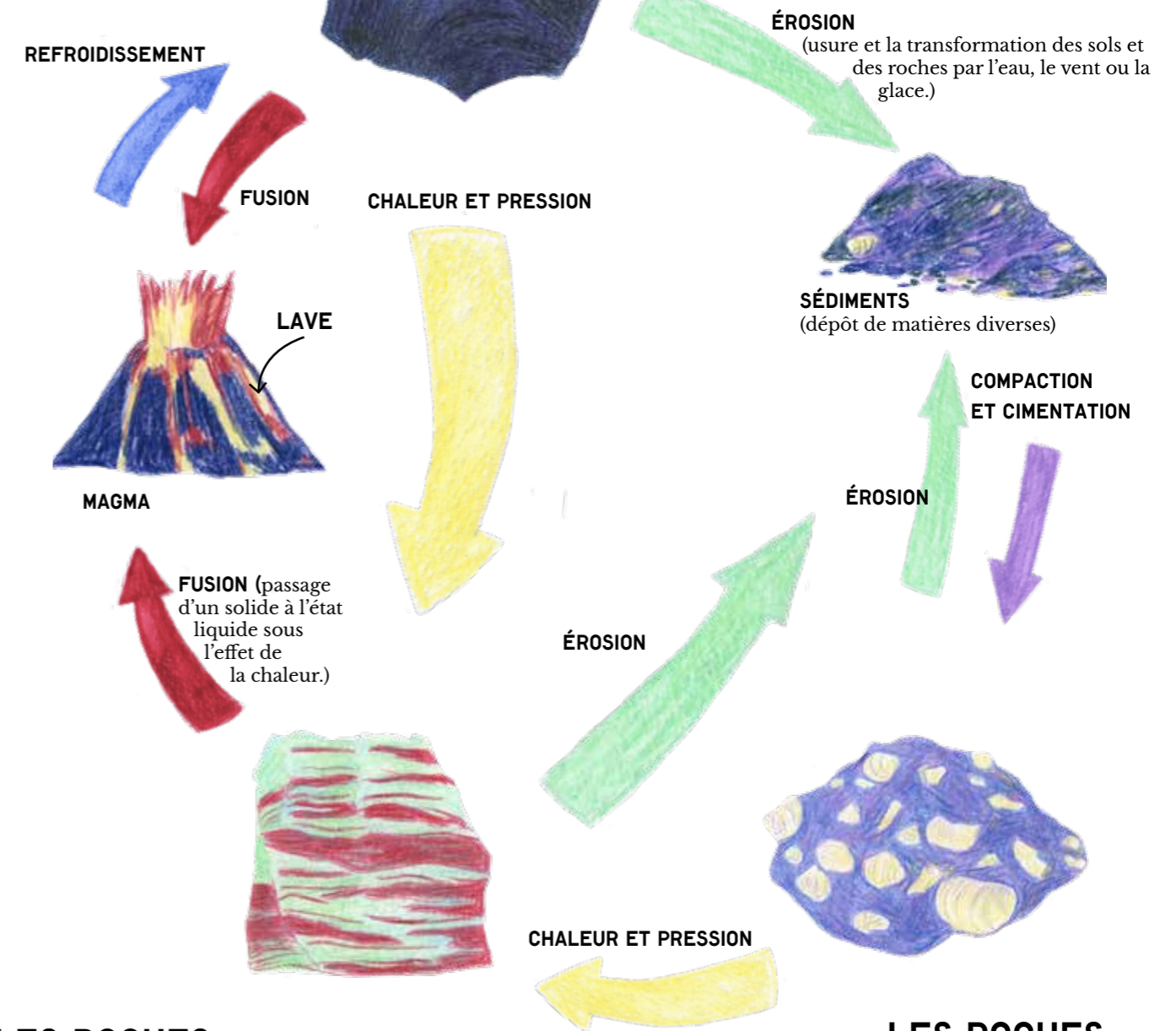
LE TEMPS COURT se mesure en secondes, jours, années et concerne des événements géologiques plus rapides et parfois observables à l'échelle humaine comme les catastrophes naturelles ou l'érosion rapide due aux tempêtes ou aux inondations.



IL EXISTE TROIS GRANDES CATÉGORIES DE ROCHES

LES ROCHES MAGMATIQUES

Elles se forment à partir du refroidissement du magma (roche en fusion) ou de la lave.



LES ROCHES MÉTAMORPHIQUES

Elles résultent de la transformation d'une roche sous l'effet de la pression et/ou de températures élevées. Ce processus modifie la texture, la composition et la structure de la roche d'origine. Toute roche, qu'elle soit magmatique, sédimentaire ou métamorphique, peut se transformer.

LES ROCHES SÉDIMENTAIRES

Les roches sédimentaires se forment par l'accumulation de sédiments issus de l'érosion, transportés et déposés par l'eau, le vent ou la glace, puis compactés et cimentés sous l'effet de la pression terrestre.

L'EAU INFLUENCE LE PAYSAGE

L'EAU EST L'UN DES PRINCIPAUX AGENTS RESPONSABLES DE L'ÉVOLUTION DES RELIEFS.

Dans le sous-sol, elle est stockée sous forme de réserves appelées **NAPPES PHRÉATIQUES**.

En surface, **L'EAU COULE**, elle joue un rôle essentiel dans le transport de matériaux, dont les tailles varient en fonction du débit. Ces éléments sont progressivement déposés dans les zones les plus basses du relief, contribuant ainsi à la formation d'un **RÉSEAU DE DRAINAGE** constitué de ruisseaux, rivières et fleuves.

L'ÉROSION

C'est l'**USURE DES MATÉRIAUX ROCHEUX** par l'action de l'eau, le vent, la glace. Ici, les trois formations rocheuses sont très résistantes à l'érosion, ce qui explique pourquoi elles émergent de l'eau, tandis que les matériaux plus tendres qui les entouraient ont été pris par les vagues.

L'ACTION DU GEL

Lorsque l'eau pénètre dans les fissures des roches et gèle (sous l'effet du froid), elle augmente son volume ce qui peut briser la roche en morceaux et modifier le paysage.

LES GLACIERS

En se déplaçant lentement, les glaciers peuvent broyer et sculpter le paysage, formant des vallées en U, des moraines, et laissant derrière eux des traces de leur passage, comme des roches polies ou des stries glaciaires.



Les Cinq Pineaux, Saint Hilaire de Riez, Vendée
Aurore Bagarry

EN BREF...

L'EAU SCULPTE
DES FORMES GÉOLOGIQUES
VARIÉES. L'ÉROSION MODIFIE LA
COMPOSITION DES ROCHE AU FIL
DU TEMPS PAR DISSOLUTION
CHIMIQUE.



Stries
glaciaires

Glacier de la Charpoua, Aurore Bagarry

Moraines (accumulations de débris rocheux comme les blocs, graviers ou sables)

LES MYTHES ET LÉGENDES DE LA MER ET DE LA CÔTE

Le littoral et ses formations rocheuses ont toujours inspiré **MYSTÈRE ET LÉGENDES**. Transmises de génération en génération, ces histoires, nourries par les paysages sauvages et les forces de la mer, mêlent tragédie et merveilleux. Elles font partie de l'**IMAGINAIRE** collectif et entretiennent la fascination pour ces lieux.

CONNAIS-TU L'HISTOIRE DU GÉANT BOUDEDÉ ?

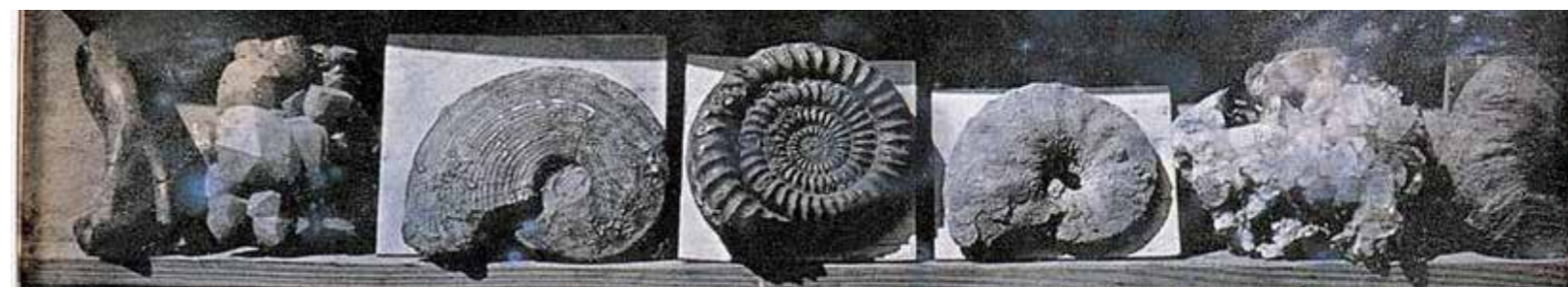
Selon la légende, le Chaos du Corong aurait été créé par le géant Boudédé, le premier homme de Bretagne. En marchant près de la forêt de Duault, ses sabots se remplissaient de cailloux, lui blessant les pieds. Agacé, il les vida dans la vallée du Corong, formant ainsi l'amas de rochers que l'on voit aujourd'hui.



Aurore Bagarry, Gorges du Corong, Cotes d'Armor, 2022, issue de la série Chaos

« Les roches étaient marquées de ces empreintes géologiques qui racontent l'histoire des époques successives. Les trilobites, les poissons fossiles, les plantes marines étaient comme gravés dans ce livre immense qu'est la croûte terrestre. »

Voyage au centre de la Terre est un roman d'aventures, écrit en 1864 par **JULES VERNE**.



LE ROCHER SAINTE-VÉRONIQUE SE TROUVE À BRÉTIGNOLLES-SUR-MER EN VENDÉE

Il est principalement composé de roches calcaires. Ce type de roche est formé à partir de sédiments marins riches en calcium, qui se sont compactés et cimentés au fil du temps. Sa forme est le résultat de l'érosion causée par l'eau et le vent.

La légende raconte que Sainte Véronique a capturé l'image du visage de Jésus sur son voile. Cela a donné naissance au terme «Vera Icon» (vraie image). En raison de cette association entre image et empreinte, **SAINTE VÉRONIQUE EST DEVENUE LA PATRONNE DES PHOTOGRAPHES.**

« Ô roches du rivage, calcinées par les marées, témoins muets de mes tourments, gardiennes de l'écho des siècles... » AIMÉ CÉSAIRE, *Moi, laminaire...*

La ligne d'horizon est à peine perceptible, le ciel et la mer se confondent dans un blanc laiteux.

Ces mares procurent un environnement protégé, riche en nourriture et relativement à l'abri des prédateurs pendant les périodes de marée basse. Ce sont des **POUPONNIÈRES NATURELLES** pour les poissons, crustacés et certains mollusques.

Des empreintes de pas dans le sable, peut-être celles de pêcheurs à pied ou les vestiges d'une partie de cerf-volant.

En Vendée, comme sur d'autres côtes de l'Atlantique, les algues sont nombreuses. **ELLES JOUENT UN RÔLE ÉCOLOGIQUE ESSENTIEL EN FOURNISSANT REFUGE, NOURRITURE ET OXYGÈNE À LA VIE SOUS-MARINE.**

Cette ligne de galets, entre le sable mouillé et le sable sec indique la hauteur de la dernière marée. **L'ESTRAN** est la zone littorale située entre les niveaux de marée haute et basse. La mer met environ 12 h à revenir.



BRÈVE HISTOIRE DU PAYSAGE



Nicolas Poussin. 1651. *Paysage par temps calme.*

LE PAYSAGE CLASSIQUE FRANÇAIS comporte des personnages empruntés à la mythologie antique ou à la religion chrétienne car il était important pour un artiste d'être considéré comme un peintre d'Histoire, sommet de la hiérarchie académique.

LA RENAISSANCE marque un tournant avec l'introduction de la perspective et une attention accrue aux détails et à la multiplicité des éléments. Les peintres y ajoutent une scène religieuse ou historique.



Pieter Brueghel l'ancien. 1563. *Paysage avec la fuite en Egypte.*

XVII^e



Jan Van Eyck. 1435. *La Vierge du Chancelier Rolin.*

MOYEN AGE

Au **MOYEN-AGE** le paysage n'était pas un genre pictural autonome. Il pouvait servir d'arrière-plan ou d'élément décoratif liés aux récits mythologiques ou religieux.

XVI^e

ANTIQUITÉ



Le jardin de Nébamon (v. 1350 av. J.C.).

Dans l'antiquité, le paysage est utilisé comme **DÉCOR MURAL** dans les tombeaux, les villas ou les palais.

D'autres artistes ont exploré à leur manière le littoral. **MATHURIN MÉHEUT** peintre d'origine bretonne, s'est lui aussi appliqué à observer le caractère unique et sublime des paysages côtiers comme en témoigne cette peinture. *À Lamballe, pas très loin du Centre d'art, le musée Mathurin Méheut présente son oeuvre.*



XX^e

XIX^e

Mathurin Méheut. 1940. *Rochers et algues.*



LE PAYSAGE IMPRESSIONNISTE

La précision des images et leur vraisemblance ne présentent plus grand intérêt car la photographie est créée en 1830. La peinture cherche à saisir l'instant présent, la lumière joue un rôle essentiel. Il s'agit de suggérer une impression ou une émotion captée par l'œil humain.

Paul Gauguin. 1887. *Végétation tropicale, Martinique.*

XVIII^e

LE ROMANTISME met l'accent sur les émotions individuelles. Il apparaît en réaction contre le rationalisme du siècle des Lumières: le sentiment est plus important que la raison, exalte la grandeur émotionnelle des paysages.



Caspar David Friedrich. 1824. *La mer de glace.*



Meindert Hobbema. 1689. *L'Allée de Middelharnis.*

Après de multiples croquis préparatoires, la composition du tableau est ensuite réalisée en atelier. Il s'agit de composer des éléments réalistes pour produire une œuvre reflétant un **IDÉAL DE LA NATURE**. Le ciel est plus présent dans les peintures.

DE LA CÔTE PREND COMME THÈME LE PAYSAGE LITTORAL. Aurore Bagarry nous invite à contempler des lieux et les voir autrement. À marée basse, la terre prend des allures d'une planète inconnue. Cette patiente étude est à la fois plastique et documentaire. La géométrie des lieux, la précision des détails, la matérialité des roches, la diversité des couleurs créent de nouvelles sensations visuelles.

ET EN PHOTOGRAPHIE ?

DÈS SON INVENTION, LES PHOTOGRAPHES SE SONT INTÉRESSÉS AUX PAYSAGES. D'ABORD UTILISÉ POUR DOCUMENTER LE MONDE, LA PHOTOGRAPHIE DEVIENT UN TERRAIN D'EXPÉRIMENTATION ESTHÉTIQUE ET CONCEPTUELLE.

Louis Daguerre, *Coquillages et fossiles*, daguerréotype, 1839.



Léon Gimpel, *La Mer de Glace*. 1911

En 1904, **LES FRÈRES LUMIÈRE** mettent au point le premier procédé photographique de reproduction des couleurs : l'autochrome. **LÉON GIMPEL** (France, 1873-1948) devient un adepte remarquable de l'autochrome et s'ingénie à perfectionner le procédé. Au cours d'un séjour dans les Alpes en 1907, il remarque que la luminosité de la glace en fait un sujet photogénique par excellence pour la couleur.



EDWARD WESTON (USA, 1886–1958) photographie des paysages épurés et graphiques, explorant la lumière et la texture.

Drift Stump (Souche à la dérive), North Coast, 1939.



Albert Renger-Patzsch (1897-1966) était un photographe allemand associé au mouvement de la **NOUVELLE OBJECTIVITÉ** (Neue Sachlichkeit), qui prônait une approche réaliste et détaillée de la photographie, en opposition au pictorialisme plus artistique et flou.

Dans cette série, il adopte une démarche **QUASI-SCIENTIFIQUE**, il s'intéresse aux textures et aux motifs naturels des pierres. Plutôt que de les présenter comme de simples paysages, il les traite comme des sujets autonomes, mettant en avant leur matérialité brute et leur géométrie.

Albert Renger-Patzsch, *Mechanismus der Faltung (Tektonik)*. (Mécanisme du plissement (Tectonique)). 1966.



Jem Southam, *The Rockefalls of Normandy (chute de roches)*, 2007.

LA CONTEMPLATION N'EST PAS UNE FIN EN SOI DANS LES PAYSAGES PHOTOGRAPHIÉS. ELLE SE MET AU SERVICE DE L'INTÉRÊT DOCUMENTAIRE, LUI-MÊME ALIMENTÉ PAR DES QUESTIONNEMENTS SCIENTIFIQUES ET ÉCOLOGIQUES.

Ces paysages, sont le fruit de l'**ÉROSION**, phénomène accentué par le réchauffement climatique. On retrouve ce sujet chez **JEM SOUTHAM**, dans son travail sur les côtes de la Manche, aussi photographié par Aurore Bagarry dans *Roches*.

Ces impressionnantes formations rocheuses acquièrent une certaine **FRAGILITÉ**. À l'épreuve du temps long, elles deviennent des châteaux de sable bien éphémères. Loin de n'être que de belles images, *de la côte* crée un vertige : ces sublimes paysages annoncent que l'être humain contamine le temps géologique.

Comme **NOÉMIE GOUDAL**, Aurore Bagarry invite à questionner la notion de paysage «naturel», montrant que le granite le plus dur ne saurait résister à la montée des eaux.

Noémie Goudal, *Soulèvement IV*, 2018



EXPOSITION PRÉSENTÉE DU 14 FÉVRIER AU 8 JUIN 2025

Centre d'art GwinZegal, 4 rue Auguste Pavie, Guingamp.
Ouvert du mercredi au dimanche, de 14 h à 18 h 30.
Entrée libre / Fermé les jours fériés.

Le Centre d'art GwinZegal est aménagé pour accueillir tous les visiteurs et se mobilise pour rendre les œuvres accessibles à tous. Nous proposons des espaces, des outils et des médiations adaptés aux personnes en situation de handicap afin de leur garantir la meilleure expérience de visite possible.

LES RENDEZ-VOUS DU CENTRE D'ART

Regard conté par Catherine Phet, visite issue d'une résidence d'écriture, les samedis 22 février, 29 mars, 19 avril et 31 mai de 15 h à 16 h.
Pour les adultes. Gratuit sur réservation.

Les ateliers Super-Chouette, tous les samedis de 16 h à 17 h.
Pour les enfants jusqu'à 6 ans et leurs parents. Gratuit sur réservation.

Visite sensible pour les groupes sur demande.
Tout public. Gratuit sur réservation.

Les ateliers du dimanche, visite guidée et atelier en lien avec l'exposition de 16 h à 17 h. *Tout public. Gratuit sur réservation.*

Pour plus d'informations, n'hésitez pas à nous contacter
Tél. 02 96 44 27 78 - mail : info@gwinzegal.com